

РУКОВОДСТВО ПО УСТАНОВКЕ И ЭКСПЛУАТАЦИИ

ВСЕПОГОДНЫЙ ГРОМКОГОВОРИТЕЛЬ

RED 407 E



Groupe Le Las

COMMUNICATION SOUS HAUTE PROTECTION
COMMUNICATING IN SAFETY

СОДЕРЖАНИЕ

1. ОПИСАНИЕ.....	3
1.1 ОБЩИЙ ОБЗОР ГРОМКОГОВОРИТЕЛЕЙ.....	3
1.2 КОМПЛЕКТ ПОСТАВКИ	3
1.3 ОБЩИЕ ХАРАКТЕРИСТИКИ	4
2. ТЕХНИЧЕСКИЕ ХАРАКТЕРИСТИКИ	5
2.1 ВСЕПОГДНОЙ ГРОМКОГОВОРИТЕЛЬ RED 405 E	5
3. ОПИСАНИЕ ВСЕПОГДНОГО ГРОМКОГОВОРИТЕЛЯ	5
3.1 ГАБАРИТНЫЕ РАЗМЕРЫ	5
3.2 Установка и ввод кабеля.....	6
4. ПОДКЛЮЧЕНИЕ	7
5. ТЕХНИЧЕСКОЕ ОБСЛУЖИВАНИЕ	8
6. ПОИСК И УСТРАНЕНИЕ НЕИСПРАВНОСТЕЙ	8
7. СПИСОК ЗАПАСНЫХ ЧАСТЕЙ.....	8
8. ДРУГИЕ ДОКУМЕНТЫ	10

1. ОПИСАНИЕ

1.1 ОБЩИЙ ОБЗОР ГРОМКОГОВОРИТЕЛЕЙ

Громкоговорители серии RED407 разработаны для работы в сложных промышленных условиях при экстремальных температурах, высокой влажности, атмосферных осадках, а также других воздействий.

Корпус и крышка изготовлены из полкарбоната армированного стекловолокном (до 20%), опционально : монтажный кронштейн из нержавеющей стали. Герметичность и прочность соединения корпуса и крышки обеспечивается винтами из нержавеющей стали с внутренним шестигранником. Простое и быстрое подключение с помощью съемных винтовых клемм.

ВСЕПОГОДНЫЕ ГРОМКОГОВОРИТЕЛИ RED 407 E



МОДЕЛИ:

RED 407 E15 C1A	Громкоговоритель мощностью 15 Вт номинал, без трансформатора
RED 407 E15 C1D	Громкоговоритель мощностью 30 Вт номинал, с трансформатором 100В
RED 407 E15 C1E	Громкоговоритель мощностью 15 Вт номинал, с усилителем мощности
RED 407 E30C1A	Громкоговоритель мощностью 30 Вт номинал, без трансформатора
RED 407 E30 C1D	Громкоговоритель мощностью 30 Вт номинал, с трансформатором 100В
RED 407 E30 C1E	Громкоговоритель мощностью 30 Вт номинал, с усилителем мощности

1.2 КОМПЛЕКТ ПОСТАВКИ

Комплект поставляемого оборудования включает в себя :

- Громкоговоритель.
- Инструкции по установке и эксплуатации.
- Пластиковый пакет с кабельными вводами и винтами

Опция: монтажный кронштейн не входит в комплект поставки и заказывается дополнительно.

1.3 ОБЩИЕ ХАРАКТЕРИСТИКИ

ОБОРУДОВАНИЕ ДЛЯ ПРОМЫШЛЕННЫХ ОБЪЕКТОВ

ВСЕПОГОДНЫЕ ГРОМКОГОВОРИТЕЛИ

RED 407 E

СТЕПЕНЬ ЗАЩИТЫ ОТ ПРОНИКНОВЕНИЯ ПЫЛИ И ВЛАГИ: IP66

ПРИМЕЧАНИЯ

**ОБОРУДОВАНИЕ СООТВЕТСТВУЕТ ТРЕБОВАНИЯМ И РАЗЛИЧНЫМ НОРМАМ
ПО ЗАЩИТЕ ОБОЛОЧКИ КОРПУСА ОТ ПРОНИКНОВЕНИЯ ПЫЛИ И ВЛАГИ
ПО СТАНДАРТУ IP66**

ВНИМАНИЕ !

**КАЖДЫЙ КОМПОНЕНТ ЯВЛЯЕТСЯ НЕОТЪЕМЛЕНОЙ ЧАСТЬЮ РЕШЕНИЯ
ПО ЗАЩИТЕ И НЕ МОЖЕТ БЫТЬ ИЗМЕНЕН ИЛИ ЗАМЕНЕН,
В ТОМ ЧИСЛЕ КАБЕЛЬНЫЕ ВВОДЫ.**

**ГАРАНТИЯ ДЕЙСТВУЕТ ТОЛЬКО В СЛУЧАЕ УСТАНОВКИ И ЭКСПЛУАТАЦИИ,
ВЫПОЛНЕННЫХ СТРОГО В СООТВЕТСТВИИ С ДАННЫМ РУКОВОДСТВОМ.**

**ГАРАНТИЯ УТРАЧИВАЕТ СВОЮ СИЛУ В СЛУЧАЕ, ЕСЛИ ПОВРЕЖДЕНИЕ ЯВЛЯЕТСЯ
СЛЕДСТВИЕМ НЕСОБЛЮДЕНИЯ УСЛОВИЙ ПО МОНТАЖУ И ЭКСПЛУАТАЦИИ
ИЛИ В РЕЗУЛЬТАТЕ НЕПРЕДУСМОТРЕННОГО ВНЕШНЕГО ВОЗДЕЙСТВИЯ.**

**ПОСКОЛЬКУ ПРОДУКЦИЯ ПОСТОЯННО УСОВЕРШЕНСТВУЕТСЯ,
ИНФОРМАЦИЯ, СОДЕРЖАЩАЯСЯ В ДАННОМ РУКОВОДСТВЕ,
И ХАРАКТЕРИСТИКИ ОБОРУДОВАНИЯ МОГУТ БЫТЬ ИЗМЕНЕНЫ
БЕЗ ПРЕДВАРИТЕЛЬНОГО УВЕДОМЛЕНИЯ.**

ЕВРОПЕЙСКИЕ СТАНДАРТЫ

**УСТРОЙСТВА С ОБОЗНАЧЕНИЕМ «СЕ» СООТВЕТСТВУЮТ СТАНДАРТУ EMC (2014/30/UE)
И СТАНДАРТУ СЛАБОТОЧНОГО ОБОРУДОВАНИЯ (2014/35/EU)
ПРИНЯТЫХ В СТРАНАХ ЕВРОПЕЙСКОГО СОЮЗА.**

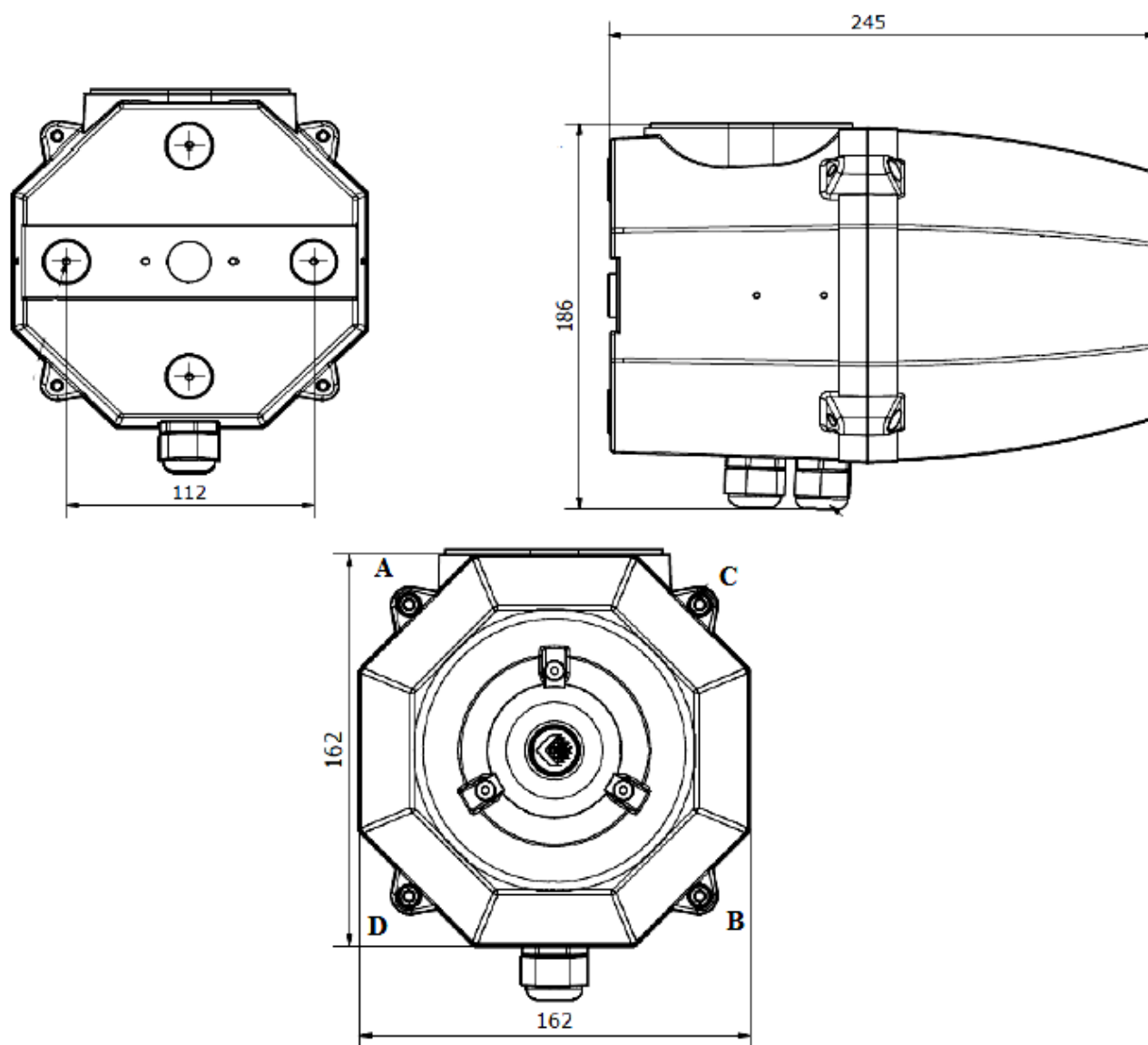
2. ТЕХНИЧЕСКИЕ ХАРАКТЕРИСТИКИ

2.1 ВСЕПОГДНОЙ ГРОМКОГОВОРИТЕЛЬ RED 405 E

- Звуковое давление 1 Вт / 1 м : от 90 до 110 дБ
- Звуковая мощность : 15 Вт ÷ 30 Вт
- Импеданс без трансформатора : 15 Ом
с трансформатором : 100 В
с усилителем : 10 кОм

3. ОПИСАНИЕ ВСЕПОГОДНОГО ГРОМКОГОВОРИТЕЛЯ

3.1 ГАБАРИТНЫЕ РАЗМЕРЫ



* Чтобы получить доступ к внутренней карте громкоговорителя необходимо открыть крышку устройства выкрутив 4 винта в местах крепления крышки корпуса А, В, С, D с помощью шестигранного ключа. При использовании электроотвертки или шуруповерта установите режим в среднее положение.

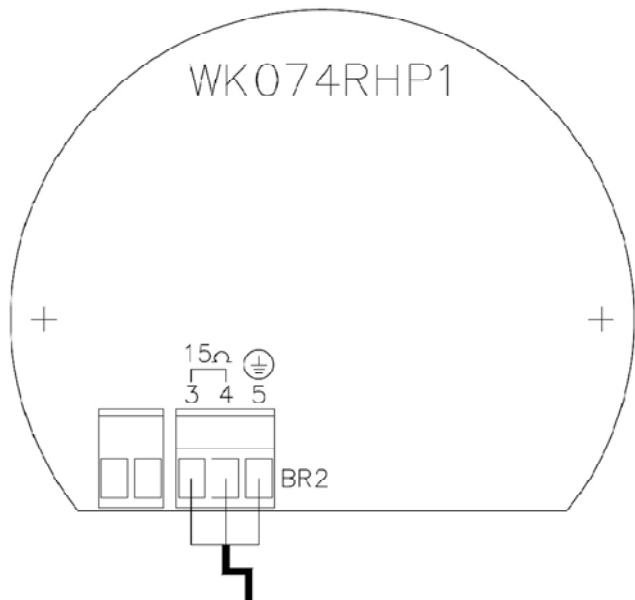
Вес, нетто : ≈ 2.8 кг

Упаковка : Картон $294 \times 194 \times 184$ мм

4. ПОДКЛЮЧЕНИЕ

Чтобы получить доступ к внутренней карте громкоговорителя необходимо открыть крышку выкрутив 4 фиксирующих винта в местах крепления крышки корпуса с помощью шестигранного ключа.

RED407E15C1A / RED407E30C1A



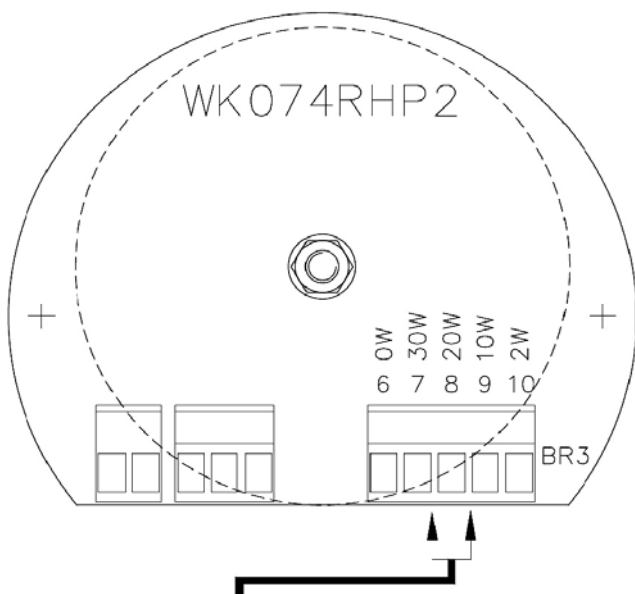
Громкоговоритель 15W без трансформатора
Громкоговоритель 30W без трансформатора

Подключите кабель от выхода усилителя к контактам 3 и 4 разъема «BR2» на карте WK074RHP1.

Кабель :

3-жильный, сечением максимум 2,5 мм².

RED407E15C1D / RED407E30C1D



Громкоговоритель 15W с трансформатором
Громкоговоритель 30W с трансформатором

Подключите кабель выхода линии 100V к соответствующим контактам разъема «BR3» на карте WK074RHP2.

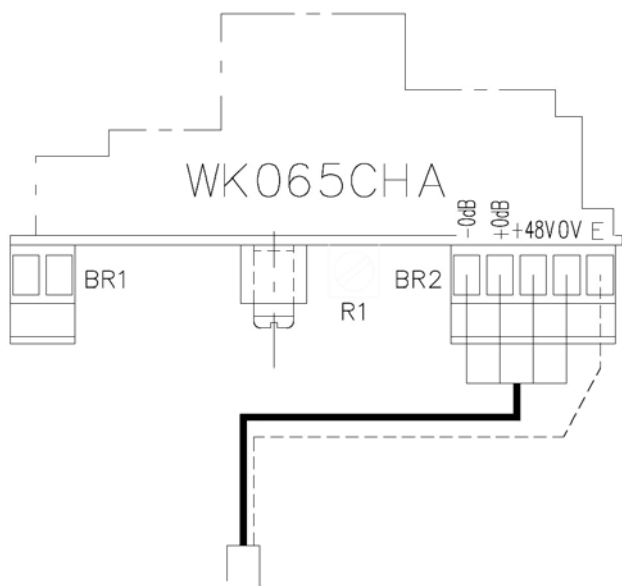
Выбор контактов подключения в зависимости необходимой мощности:

- 6 – 10 : 2 Вт
- 6 – 9 : 10 Вт
- 6 – 8 : 20 Вт
- 6 – 7 : 30 Вт

Кабель :

2-жильный, сечением максимум 2,5 мм².

RED405E15C1E / RED405E30C1E



Громкоговоритель с усилителем 15W Громкоговоритель с усилителем 30W

Подключите кабель на контакты в разъеме «BR2» на карте WK065CHA :

- Аудио-сигнал на контакты -0dB и $+0\text{dB}$.
- Питание $\pm 48\text{В}$ на контакты $+48\text{V}$ и 0V .

Переключки ST1 – ST2 – ST3

- Позиция 1 : сбалансированный вход
- Позиция 2 : асимметричный вход

Кабель :

Экранированный 2-парный, сечением макс. $2,5\text{ мм}^2$.

Регулировка громкости :

Потенциометром «R1» (20 оборотов) на карте WK065CHA настройте уровень эффективной громкости.

ПРИМЕЧАНИЕ:

Если вы подключены к выходу «HP / SNP» на карте UNI2G, установите переключки ST1 / ST2 / ST3 на WK065CHA в положение 1 (сбалансированный вход).

5. ТЕХНИЧЕСКОЕ ОБСЛУЖИВАНИЕ

Громкоговорители не нуждаются в специальном обслуживании, чтобы оставаться в рабочем состоянии. В случае необходимости выполните техническое обслуживание следующим образом:

ВНЕШНЯЯ ПОВЕРХНОСТЬ

- Очистить мягкой тканью, смоченной в воде без растворителей.
- С помощью шлага высокого давления (до 50 бар) выполняйте очистку с расстояния 1,5 м.

ВНУТРЕННЯЯ ЧАСТЬ

- Внутренняя часть громкоговорителя не нуждается в обслуживании. Избегайте попадания жидкости внутрь корпуса громкоговорителя.
- Проверяйте герметичных соединений и уплотнителей, защищающих внутреннюю часть от осадков, а после каждого вскрытия, перед закрытием корпуса и, по крайней мере, один раз в год.

6. ПОИСК И УСТРАНЕНИЕ НЕИСПРАВНОСТЕЙ

Перед обращением в службу технического обслуживания рекомендуем проверить следующие пункты:

- Проверить наличие питания устройства.
- Проверьте состояние настроек, положение переключек в соответствии с данным руководством.

7. СПИСОК ЗАПАСНЫХ ЧАСТЕЙ

- Карта подключения без трансформатора Réf : WK074RHP1
- Карта подключения с трансформатором 100V Réf : WK074RHP2
- Карта усилителя мощности Réf : WK065CHA
- Электродинамическая головка, номинальной мощностью 15 Вт Réf : CE225V7
- Электродинамическая головка, номинальной мощностью 30 Вт Réf : CE225V6/8N

8. ДРУГИЕ ДОКУМЕНТЫ



<http://www.lelas.fr/fr/fiche-produit.html?id=90&nom=407-haut-parleur-etanche>



<http://www.lelas.fr/en/fiche-produit.html?id=90&nom=407-wheaterproof-loudspeaker>

ИЛИ
FLASH QR CODE



Groupe LE LAS - PARIS

FRANCE

34/36 RUE ROGER SALENGRO
F 94134 FONTENAY SOUS BOIS

Tel : 33 01 48 76 62 62

Fax : 33 01 48 76 83 04

Internet : www.lelas.fr

E-mail : lelas@lelas.fr