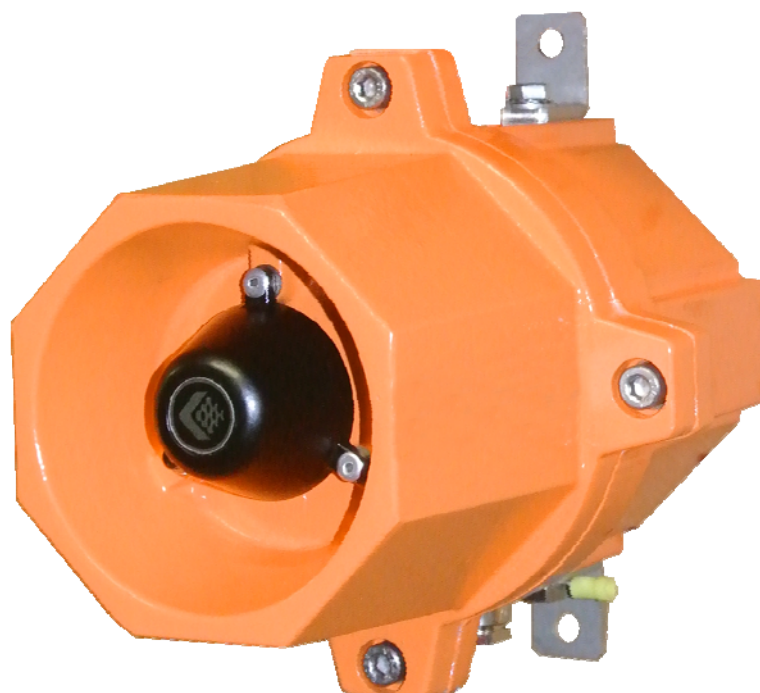


# РУКОВОДСТВО ПО УСТАНОВКЕ И ЭКСПЛУАТАЦИИ

## ВСЕПОГОДНЫЙ ГРОМКОГОВОРИТЕЛЬ

### RED 405 E



**Groupe Le Las**

**COMMUNICATION SOUS HAUTE PROTECTION**  
**COMMUNICATING IN SAFETY**

# СОДЕРЖАНИЕ

<b>1. ОПИСАНИЕ.....</b>	<b>3</b>
1.1 ОБЩИЙ ОБЗОР ГРОМКОГОВОРИТЕЛЕЙ.....	3
1.2 КОМПЛЕКТ ПОСТАВКИ .....	3
1.3 ОБЩИЕ ХАРАКТЕРИСТИКИ .....	4
<b>2. ТЕХНИЧЕСКИЕ ХАРАКТЕРИСТИКИ .....</b>	<b>5</b>
2.1 ВСЕПОГДНОЙ ГРОМКОГОВОРИТЕЛЬ RED 405 E .....	5
<b>3. ОПИСАНИЕ ВСЕПОГДНОГО ГРОМКОГОВОРИТЕЛЯ .....</b>	<b>5</b>
3.1 ГАБАРИТНЫЕ РАЗМЕРЫ .....	5
3.2 Установка и ввод кабеля.....	6
<b>4. ПОДКЛЮЧЕНИЕ .....</b>	<b>7</b>
<b>5. ТЕХНИЧЕСКОЕ ОБСЛУЖИВАНИЕ .....</b>	<b>8</b>
<b>6. ПОИСК И УСТРАНЕНИЕ НЕИСПРАВНОСТЕЙ .....</b>	<b>8</b>
<b>7. СПИСОК ЗАПАСНЫХ ЧАСТЕЙ.....</b>	<b>8</b>
<b>8. ДРУГИЕ ДОКУМЕНТЫ .....</b>	<b>10</b>

## 1. ОПИСАНИЕ

### 1.1 ОБЩИЙ ОБЗОР ГРОМКОГОВОРИТЕЛЕЙ

Громкоговорители серии RED405E разработаны для работы в сложных промышленных условиях при экстремальных температурах, высокой влажности, атмосферных осадках, а также других воздействий.

Корпус состоит из коробки и крышки, изготовленных из литого алюминиевого сплава с антикоррозийным покрытием, монтажные скобы из нержавеющей стали., опционально : регулируемый кронштейн.

Герметичность и прочность соединения корпуса и крышки обеспечивается винтами из нержавеющей стали с внутренним шестигранником. Простое и быстрое подключение с помощью съемных винтовых клемм.

### ВСЕПОГОДНЫЕ ГРОМКОГОВОРИТЕЛИ RED 405 E



#### МОДЕЛИ:

<b>RED 405 E15 C1A</b>	Громкоговоритель мощностью 15 Вт номинал, без трансформатора
<b>RED 405 E15 C1D</b>	Громкоговоритель мощностью 30 Вт номинал, с трансформатором 100В
<b>RED 405 E15 C1E</b>	Громкоговоритель мощностью 15 Вт номинал, с усилителем мощности
<b>RED 405 E30 C1D</b>	Громкоговоритель мощностью 30 Вт номинал, с трансформатором 100В
<b>RED 405 E30 C1E</b>	Громкоговоритель мощностью 30 Вт номинал, с усилителем мощности

### 1.2 КОМПЛЕКТ ПОСТАВКИ

Комплект поставляемого оборудования включает в себя :

- Громкоговоритель.
- Инструкции по установке и эксплуатации.
- Пластиковый пакет с кабельными вводами и винтами

Опция: монтажный кронштейн не входит в комплект поставки и заказывается дополнительно.

### 1.3 ОБЩИЕ ХАРАКТЕРИСТИКИ

## ОБОРУДОВАНИЕ ДЛЯ ПРОМЫШЛЕННЫХ ОБЪЕКТОВ

### ВСЕПОГОДНЫЕ ГРОМКОГОВОРИТЕЛИ

#### RED 405 E

**СТЕПЕНЬ ЗАЩИТЫ ОТ ПРОНИКНОВЕНИЯ ПЫЛИ И ВЛАГИ: IP66**

#### ПРИМЕЧАНИЯ

**ОБОРУДОВАНИЕ СООТВЕТСТВУЕТ ТРЕБОВАНИЯМ И РАЗЛИЧНЫМ НОРМАМ  
ПО ЗАЩИТЕ ОБОЛОЧКИ КОРПУСА ОТ ПРОНИКНОВЕНИЯ ПЫЛИ И ВЛАГИ  
ПО СТАНДАРТУ IP66**

#### **ВНИМАНИЕ !**

**КАЖДЫЙ КОМПОНЕНТ ЯВЛЯЕТСЯ НЕОТЪЕМЛЕНОЙ ЧАСТЬЮ РЕШЕНИЯ  
ПО ЗАЩИТЕ И НЕ МОЖЕТ БЫТЬ ИЗМЕНЕН ИЛИ ЗАМЕНЕН,  
В ТОМ ЧИСЛЕ КАБЕЛЬНЫЕ ВВОДЫ.**

**ГАРАНТИЯ ДЕЙСТВУЕТ ТОЛЬКО В СЛУЧАЕ УСТАНОВКИ И ЭКСПЛУАТАЦИИ,  
ВЫПОЛНЕННЫХ СТРОГО В СООТВЕТСТВИИ С ДАННЫМ РУКОВОДСТВОМ.**

**ГАРАНТИЯ УТРАЧИВАЕТ СВОЮ СИЛУ В СЛУЧАЕ, ЕСЛИ ПОВРЕЖДЕНИЕ ЯВЛЯЕТСЯ  
СЛЕДСТВИЕМ НЕСОБЛЮДЕНИЯ УСЛОВИЙ ПО МОНТАЖУ И ЭКСПЛУАТАЦИИ  
ИЛИ В РЕЗУЛЬТАТЕ НЕПРЕДУСМОТРЕННОГО ВНЕШНЕГО ВОЗДЕЙСТВИЯ.**

**ПОСКОЛЬКУ ПРОДУКЦИЯ ПОСТОЯННО УСОВЕРШЕНСТВУЕТСЯ,  
ИНФОРМАЦИЯ, СОДЕРЖАЩАЯСЯ В ДАННОМ РУКОВОДСТВЕ,  
И ХАРАКТЕРИСТИКИ ОБОРУДОВАНИЯ МОГУТ БЫТЬ ИЗМЕНЕНЫ  
БЕЗ ПРЕДВАРИТЕЛЬНОГО УВЕДОМЛЕНИЯ.**

#### **ЕВРОПЕЙСКИЕ СТАНДАРТЫ**

**УСТРОЙСТВА С ОБОЗНАЧЕНИЕМ «СЕ» СООТВЕТСТВУЮТ СТАНДАРТУ EMC (2014/30/UE)  
И СТАНДАРТУ СЛАБОТОЧНОГО ОБОРУДОВАНИЯ (2014/35/EU)  
ПРИНЯТЫХ В СТРАНАХ ЕВРОПЕЙСКОГО СОЮЗА.**

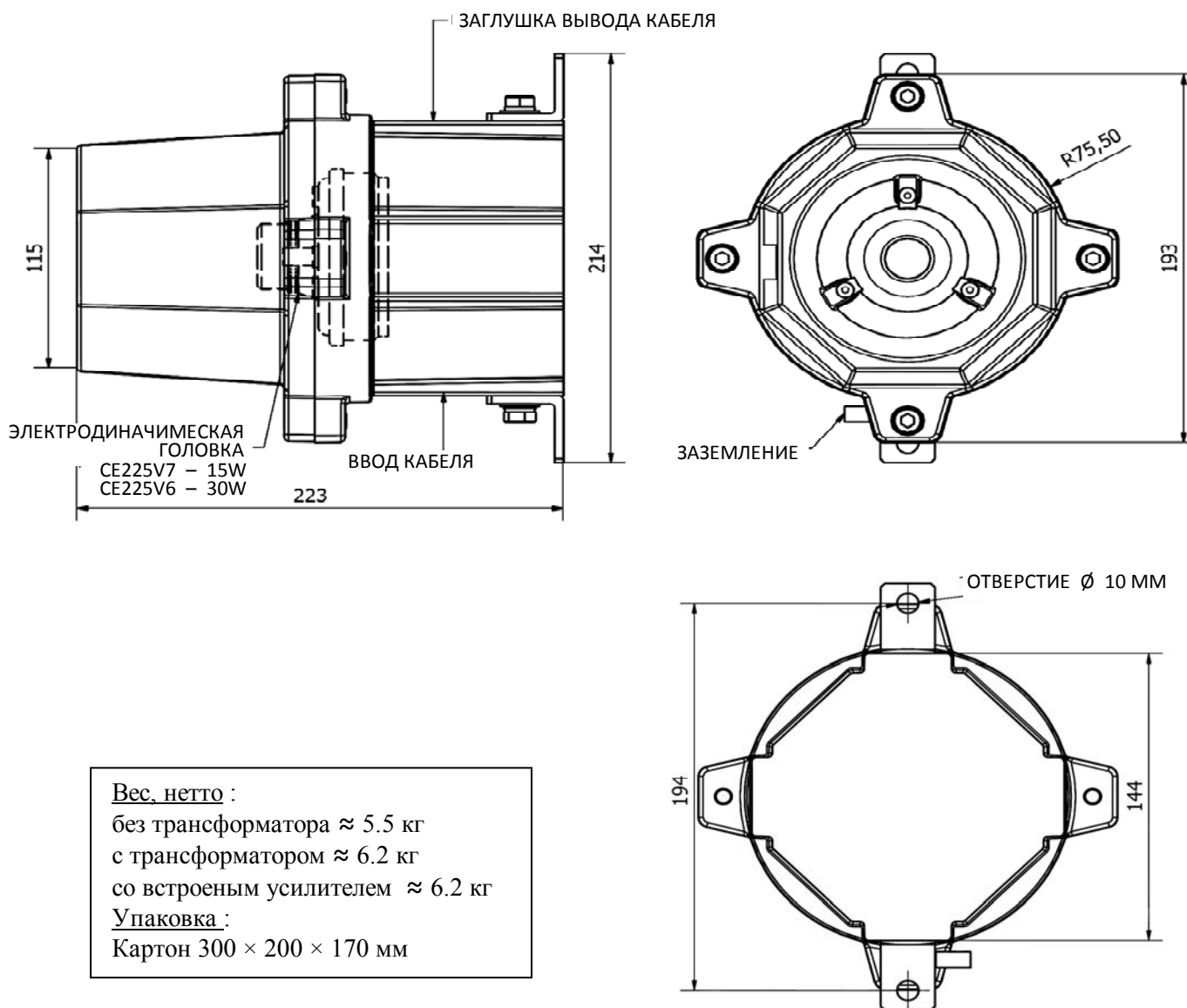
## 2. ТЕХНИЧЕСКИЕ ХАРАКТЕРИСТИКИ

### 2.1 ВСЕПОГДНЫЙ ГРОМКОГОВОРТЕЛЬ RED 405 E

- Звуковое давление 1 Вт / 1 м : от 90 до 110 дБ
- Звуковая мощность : 15 Вт ÷ 30 Вт
- Импеданс без трансформатора : 15 Ом  
с трансформатором : 100 В  
с усилителем : 10 кОм

## 3. ОПИСАНИЕ ВСЕПОГДНОГО ГРОМКОГОВОРТЕЛЯ

### 3.1 ГАБАРИТНЫЕ РАЗМЕРЫ

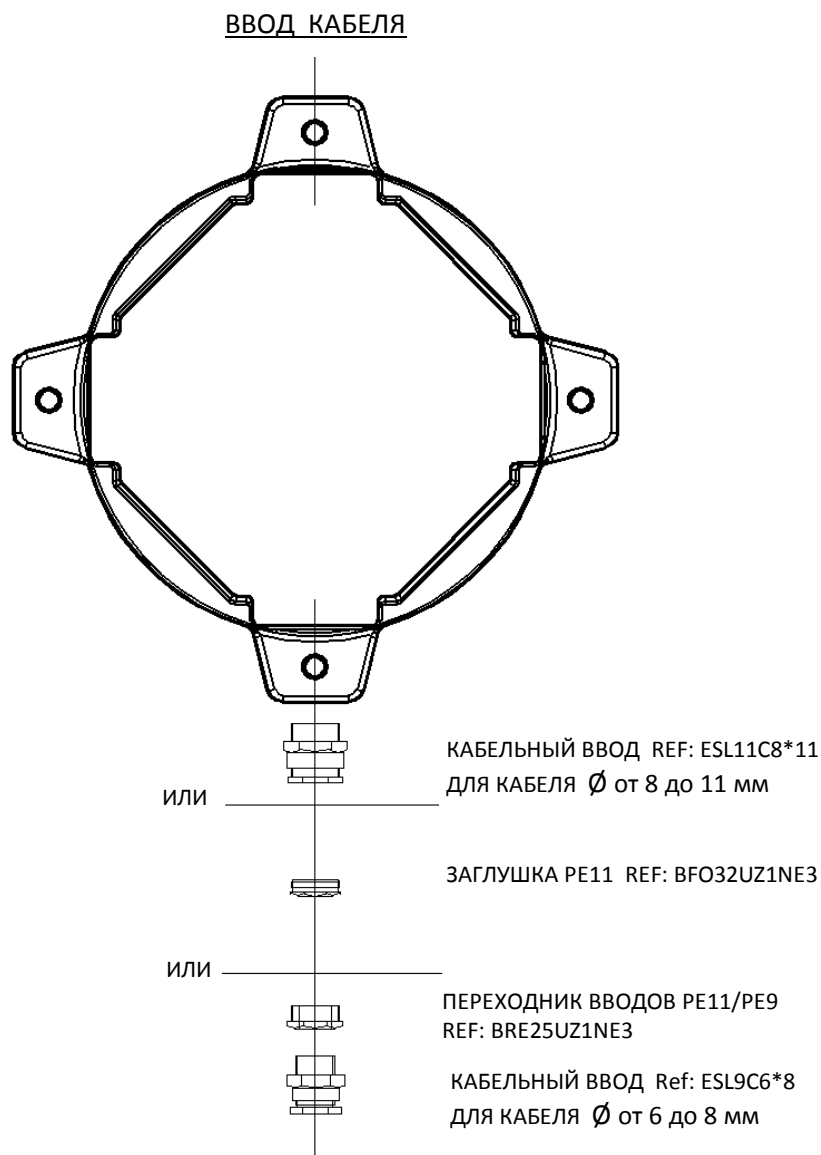


\* Чтобы получить доступ к внутренней карте громкоговорителя необходимо открыть крышку устройства выкрутив 4 винта в местах крепления крышки корпуса А, В, С, D с помощью шестигранного ключа. При использовании электроотвертки или шуруповерта установите режим в среднее положение.

## 3.2 УСТАНОВКА И ВВОД КАБЕЛЯ

Комплект кабельных вводов и уплотнительные заглушки для RED405E поставляется в пластиковом пакете, который содержит :

- 1 герметичная пробка-заглушка PE11 Réf : BFO32UZ1NE3
- 1 кабельный ввод PE9 (Ø от 6 до 8 мм макс.) Réf : ESL9C6\*8
- 1 кабельный ввод PE11 (Ø от 8 до 11 мм макс.) Réf : ESL11C8\*11
- 1 переходник вводов PE11/PE9 Réf : BRE25UZ1NE3



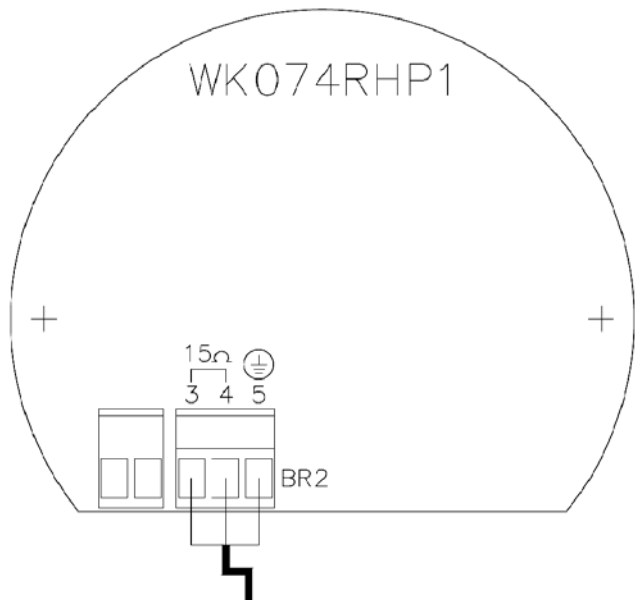
### ПРИМЕЧАНИЕ

Дополнительная опция: монтажный кронштейн

#### **4. ПОДКЛЮЧЕНИЕ**

Чтобы получить доступ к внутренней карте громкоговорителя необходимо открыть крышку выкрутив 4 фиксирующих винта в местах крепления крышки корпуса с помощью шестигранного ключа.

##### **RED405E15C1A**



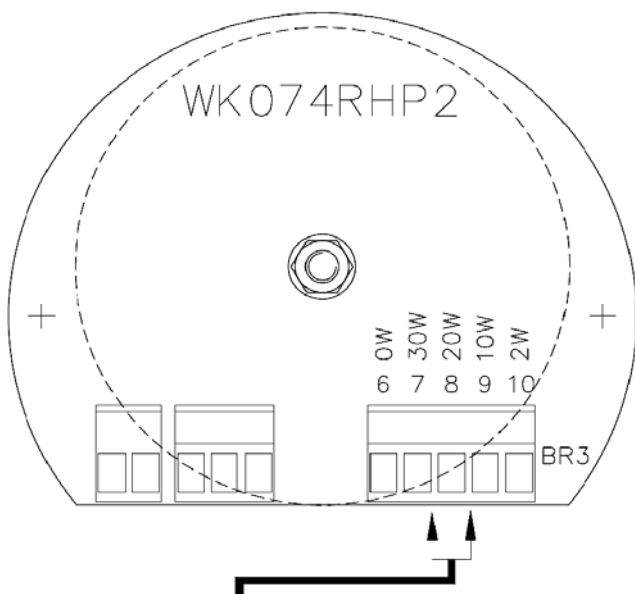
##### **Громкоговоритель 15W без трансформатора**

Подключите кабель от выхода усилителя к контактам 3 и 4 разъема «BR2» на карте WK074RHP1.

##### **Кабель :**

3-жильный, сечением максимум 2,5 мм<sup>2</sup>.

##### **RED405E15C1D / RED405E30C1D**



##### **Громкоговоритель 15W с трансформатором Громкоговоритель 30W с трансформатором**

Подключите кабель выхода линии 100V к соответствующим контактам разъема «BR3» на карте WK074RHP2.

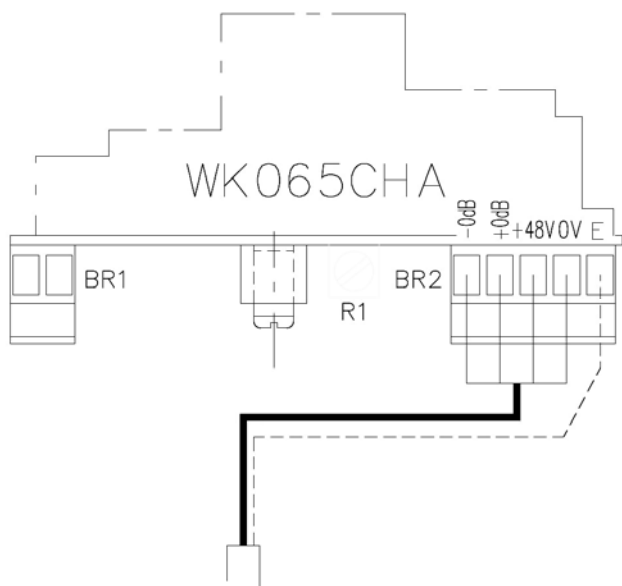
Выбор контактов подключения в зависимости необходимой мощности:

- 6 – 10 : 2 Вт
- 6 – 9 : 10 Вт
- 6 – 8 : 20 Вт
- 6 – 7 : 30 Вт

##### **Кабель :**

2-жильный, сечением максимум 2,5 мм<sup>2</sup>.

## RED405E15C1E / RED405E30C1E



### Громкоговоритель с усилителем 15W Громкоговоритель с усилителем 30W

Подключите кабель на контакты в разъеме «BR2» на карте WK065CHA :

- Аудио-сигнал на контакты  $-0\text{dB}$  и  $+0\text{dB}$ .
- Питание  $\pm 48\text{V}$  на контакты  $+48\text{V}$  и  $0\text{V}$ .

Переключки ST1 – ST2 – ST3

- Позиция 1 : сбалансированный вход
- Позиция 2 : асимметричный вход

### Кабель :

Экранированный 2-парный, сечением макс.  $2,5\text{ мм}^2$ .

### Регулировка громкости :

Потенциометром «R1» (20 оборотов) на карте WK065CHA настройте уровень эффективной громкости.

### ПРИМЕЧАНИЕ:

Если вы подключены к выходу «HP / SNP» на карте UNI2G, установите переключки ST1 / ST2 / ST3 на WK065CHA в положение 1 (сбалансированный вход).

## 5. ТЕХНИЧЕСКОЕ ОБСЛУЖИВАНИЕ

Громкоговорители не нуждается в специальном обслуживании, чтобы оставаться в рабочем состоянии. В случае необходимости выполните техническое обслуживание следующим образом:

### **ВНЕШНЯЯ ПОВЕРХНОСТЬ**

- Очистить мягкой тканью, смоченной в воде без растворителей.
- С помощью шлага высокого давления (до 50 бар) выполняйте очистку с расстояния 1,5 м.

### **ВНУТРЕННЯЯ ЧАСТЬ**

- Внутренняя часть громкоговорителя не нуждается в обслуживании. Избегайте попадания жидкости внутрь корпуса громкоговорителя.
- Проверяйте герметичных соединений и уплотнителей, защищающих внутреннюю часть от осадков, а после каждого вскрытия, перед закрытием корпуса и, по крайней мере, один раз в год.

## 6. ПОИСК И УСТРАНЕНИЕ НЕИСПРАВНОСТЕЙ

Перед обращением в службу технического обслуживания рекомендуем проверить следующие пункты:

- Проверить наличие питания устройства.
- Проверьте состояние настроек, положение переключек в соответствии с данным руководством.

## 7. СПИСОК ЗАПАСНЫХ ЧАСТЕЙ

- Карта подключения без трансформатора Réf : WK074RHP1
- Карта подключения с трансформатором 100V Réf : WK074RHP2
- Карта усилителя мощности Réf : WK065CHA
- Электродинамическая головка, номинальной мощностью 15 Вт Réf : CE225V7
- Электродинамическая головка, номинальной мощностью 30 Вт Réf : CE225V6





## 8. ДРУГИЕ ДОКУМЕНТЫ



<http://www.lelas.fr/fr/fiche-produit.html?id=69&nom=405-haut-parleur-etanche>



<http://www.lelas.fr/en/fiche-produit.html?id=69&nom=405-wheaterproof-loudspeaker>

или  
FLASH QR CODE



**Groupe LE LAS - PARIS**

**FRANCE**

34/36 RUE ROGER SALENGRO  
F 94134 FONTENAY SOUS BOIS

**Tel : 33 01 48 76 62 62**

**Fax : 33 01 48 76 83 04**

**Internet : [www.lelas.fr](http://www.lelas.fr)**

**E-mail : [lelas@lelas.fr](mailto:lelas@lelas.fr)**